

**Програма  
для кривдників у сфері запобігання та протидії домашньому  
насильству у Черкаській міській територіальній громаді**

**I. Визначення проблемних питань,  
на розв'язання яких спрямована Програма**

Домашнє насильство – одне з найболючіших соціальних явищ, яке існує у всіх соціальних групах, незалежно від рівня доходу, освіти, становища в суспільстві, класових, расових, культурних, релігійних, соціально економічних аспектів. Така форма насильства є найбільш прихованою та часто не усвідомлюваною ані постраждалими, ані представниками влади та суспільства. Домашнє насильство є порушенням прав людини, які держава має відстоювати і захищати, зокрема: право на життя і фізичну недоторканість; право не бути об'єктом знущань чи жорстокого або принизливого поводження; право на свободу від дискримінації за ознакою статі; право на здоровий і безпечний розвиток тощо. Це стало соціально усвідомленою проблемою, що потребує вжиття конкретних заходів задля її вирішення як на державному, так і на місцевому рівні. Домашнє насильство як явище має різні форми, тому для його запобігання та реагування потрібен комплексний підхід.

В умовах воєнного стану в Україні фіксується значне збільшення випадків домашнього насильства у порівнянні з попередніми роками.

Україна ратифікувала низку міжнародних угод, узявши тим самим зобов'язання щодо захисту людей від насильства, в тому числі і домашнього. Протидія домашньому насильству та вжиття заходів для зміни поведінки осіб, що його вчиняють, є одними з ключових напрямків роботи органів місцевого самоврядування.

З метою формування ненасильницької моделі поведінки для осіб, які вчиняють домашнє насильство, законодавством України на органи місцевого самоврядування покладено повноваження із організації та виконання програм для кривдників, забезпечення їх проходження особами, які вчиняють домашнє насильство.

**II. Мета Програми**

Метою Програми є корекція та зміна агресивної і насильницької поведінки кривдника, формування соціально прийнятих норм і гуманістичних цінностей.

**III. Перелік завдань Програми**

Основними завданнями є:  
сприяння зміні насильницької поведінки кривдника;  
сприяння засвоєнню кривдником моделі сімейного життя на засадах гендерної рівності, взаєморозуміння, взаємоповаги і дотримання прав усіх членів

родини, формування у кривдника конструктивної моделі поведінки у приватних стосунках;

сприяння оволодінню кривдником знаннями про основні норми законодавства в сфері запобігання та протидії домашньому насильству та/або насильству за ознакою статі, а також про види відповідальності за його вчинення;

формування у кривдника відповідального ставлення до власної поведінки та її наслідків для себе та оточуючих;

сприяння розвитку у кривдника емоційного інтелекту та самосвідомості;

розвиток навичок кривдника до конструктивного безконфліктного спілкування, ефективної та ненасильницької комунікації;

розвиток здатності кривдника виявляти, аналізувати та усвідомлювати свої негативні думки, когнітивні фільтри, помилки, емоції, керувати ними, розуміти їх наслідки.

#### **IV. Методологічні засади Програми**

1. Проходження Програми здійснюється на засадах когнітивно-поведінкової терапії, що дає змогу проводити когнітивну корекцію та корекцію поведінки особистості, формувати гуманістичні цінності.

2. Методики когнітивної психології спрямовані на досягнення довгострокових позитивних результатів через зміну когніцій, переконань особистості, мотивів поведінки, розв'язання її психосоціальних проблем.

3. Робота із кривдником спрямовується на зміну деструктивних переконань особистості, корекцію когнітивних помилок, зміну дисфункціональної поведінки завдяки усвідомленню особою впливу думок на емоції та поведінку людини.

4. Програма передбачає застосування інтерактивних форм і методів роботи з метою засвоєння інформації та відпрацювання необхідних навичок, використання на практиці отриманих знань і вмінь.

5. Теми Програми (як індивідуальних, так і групових занять) висвітлюють питання, спрямовані на розвиток особистості, мотивацію до активної участі в процесі планування подальшого життя, оволодіння навичками ненасильницького спілкування, ефективної комунікації тощо.

6. Фахівці, які реалізують Програму, повинні керуватися такими принципами:

конфіденційності та захисту персональних даних відповідно до вимог Закону України «Про захист персональних даних», що полягає в гарантуванні збереження особистої інформації та нерозголошення конфіденційної інформації без згоди особи;

дотримання прав і свобод людини в процесі роботи з кривдником;

недопущення дискримінації, що полягає в тому, що кривдник має право на отримання послуг незалежно від раси, кольору, шкіри, політичних, релігійних та інших переконань, статі, віку, інвалідності, етнічного та соціального походження, громадянства, сімейного та майнового стану, стану здоров'я, місця проживання, мовними або іншими ознаками, які були, є та можуть бути дійсними або припущеними;

компетентності та професіоналізму, що полягає в застосуванні спеціальних знань з питань запобігання та протидії домашньому насильству, насильству за ознакою статі;

комплексності, що полягає у поєднанні різних форм і методів роботи в межах проведення Програми з урахуванням індивідуальних особливостей кривдника та стану його/її здоров'я.

7. Інформування суб'єктів, що здійснюють заходи у сфері запобігання та протидії домашньому насильству та/або насильству за ознакою статі, про ухвалення рішення суду про направлення кривдника на проходження програми для кривдників здійснюється відповідно до частини першої статті 15 Закону України «Про запобігання та протидію домашньому насильству», статті 21 Закону України «Про забезпечення рівних прав та можливостей жінок і чоловіків».

## **V. Проходження Програми**

1. Заходи з організації та забезпечення проходження Програми кривдниками проводяться на підставі інформації, отриманої відповідно до законодавства від суду, уповноваженого підрозділу органу Національної поліції України.

Кривдника може бути направлено на проходження Програми на строк від трьох місяців до одного року у випадках, передбачених законодавством України.

Кривдник також може брати участь у Програмі за власною ініціативою на добровільній основі.

2. Особі, направленій на проходження Програми протягом трьох робочих днів надсилається повідомлення про необхідність з'явитись до Черкаського міського центру соціальних служб для проведення мотиваційної бесіди та узгодження подальшої роботи (Додаток 1).

3. У виняткових випадках за наявності об'єктивних обставин, зокрема, тяжкого стану здоров'я, що унеможливають або перешкоджають особистій участі у заняттях (консультаціях) та технічних можливостей, комунікація (взаємодія) може проводитись з використанням інформаційно-комунікаційних технологій без одночасної фізичної присутності сторін в одному місці (дистанційно).

Заняття (консультації) проводяться із дотриманням законодавства у сфері захисту персональних даних, норм професійної етики.

4. У разі неприбуття кривдника для проходження Програми або ухилення від її проходження без поважних причин Черкаській міській центр соціальних служб повідомляє про це письмово протягом трьох робочих днів уповноважений підрозділ органу Національної поліції для вжиття відповідних заходів.

4. Не допускається проходження Програми особою, яка перебуває під дією психоактивних речовин.

5. В основу Програми покладено загальні принципи психологічної корекції та соціальної реабілітації, що полягають у поєднанні діагностичного, мотиваційного та корекційного блоків:

1) діагностичний блок передбачає проведення первинної діагностики причин насильницьких проявів, агресивної поведінки та підсумкової діагностики результативності проходження Програми;

2) мотиваційний блок спрямовано на визначення та підвищення рівня мотивації для участі у груповій формі роботи в межах цієї Програми, формування або підвищення мотивації для зміни насильницької, агресивної поведінки;

3) корекційний блок передбачає індивідуальну та групову форми роботи.

6. Розподіл часу при проходженні Програми здійснюється відповідно до модульних програм згідно з розділом VI. Розподіл часу за модулями і темами. Модульні програми.

7. Проходження Програми розпочинається з діагностування кривдника.

За результатами діагностики з урахуванням індивідуальних потреб, віку, стану здоров'я, статі кривдника, визначається схема роботи із кривдником відповідно до розділу VII. Схема роботи з особою.

8. Після завершення занять діагностичного та мотиваційного модуля розпочинається індивідуальна та/або групова робота.

9. Після завершення індивідуальної та/або групової роботи проводиться вторинна діагностика за результатами проходження цієї Програми.

## VI. Розподіл часу за модулями і темами. Модульні програми

№	Назва блоку, теми	Кількість годин	
		індивідуальна робота	групова робота
<b>Блок 1</b>	<b>Зміст і методи діагностики психоемоційного стану кривдника</b>	<b>6 год</b>	
Частина 1	Діагностичні методики, що застосовуються до початку корекційної роботи. Проведення психодіагностики. Карта первинного психологічного обстеження кривдника	2 год	
Частина 2	Діагностичні методики, що застосовуються в процесі індивідуальної корекційної роботи	2 год	
Частина 3	Проективні методики, рекомендовані для роботи з кривдниками	2 год	
<b>Блок 2</b>	<b>Технологія проведення мотиваційної бесіди / інтерв'ювання з кривдником</b>	<b>2 год</b>	
	Перший етап мотиваційної бесіди / інтерв'ювання	1 год	
	Другий етап мотиваційної бесіди / інтерв'ювання	1 год	
<b>Блок 3</b>	<b>Зміст індивідуальної корекційної роботи з кривдником</b>	<b>19 год</b>	
Тема 1	Прояви агресивності та особиста відповідальність за власні слова й вчинки. Психоедукація щодо психологічних засад корекційної роботи.	1 год	

	Дослідження індивідуальних чинників (історія дитинства, індивідуальний досвід, сформовані деструктивні переконання тощо) патернів насильницької поведінки (одне заняття)		
Тема 2	Емоційна рівновага. Розвиток емоційного інтелекту. Усвідомлення власних емоцій і почуттів (два заняття)	2 год	
Тема 3	Усвідомлення почуттів. Когнітивна робота. Мотиви поведінки. Усвідомлення взаємозв'язку думок, емоцій і поведінки. Робота з деструктивними переконаннями (два заняття)	2 год	
Тема 4	Керування почуттям гніву та самоагресією. Ціннісна сфера особистості кривдника (одне заняття)	1 год	
Тема 5	Формування навичок самоконтролю і саморегуляції. Поведінкова робота. Аналіз дисфункційної поведінки (два заняття)	2 год	
Тема 6	Усвідомлення власних особистісних меж для конструктивного спілкування. Моделювання адаптивної поведінки. Формування здатності задоволення потреб в асертивний спосіб (два заняття)	2 год	
Тема 7	Подолання страхів. Формування навичок аналізу автоматичних думок (одне заняття)	1 год	
Тема 8	Усвідомлення власних потреб і пошук способів їх задоволення. Формування навичок самоконтролю емоційних проявів (два заняття)	2 год	
Тема 9	Конструктивне розв'язання конфліктів. Формування навичок аналізу соціальної ситуації. Усвідомлення власних кордонів та кордонів інших людей (одне заняття)	1 год	
Тема 10	Партнерська взаємодія. Моделювання взаємозв'язку думок, емоцій і поведінки (одне заняття)	1 год	
Тема 11	Розвиток навичок спілкування. Формування навичок конструктивного спілкування ( одне заняття)	1 год	
Тема 12	Усвідомлення системи моральних цінностей. Формування навичок ефективної комунікації (одне заняття)	1 год	
Тема 13	Профілактика булінгу, домагань в колективі (два заняття)	2 год	

<b>Блок 4</b>	<b>Зміст групової роботи з кривдниками</b>		<b>27 год</b>
Тема 1	Вступ до програми кривдників. Знайомство. Формування правил роботи групи (одне заняття)		3 год
Тема 2	Установлення індивідуальних цілей та побудова перспективних планів щодо подолання агресивної поведінки (одне заняття)		3 год
Тема 3	Механізми формування агресивної поведінки: які вони, як їх розпізнати та зупинити (одне заняття)		3 год
Тема 4	Сутність понять «насильство», «насильство за ознакою статі» та «домашнє насильство». Види насильства та дії, які слід вважати насильством. Цикл насильства. Наслідки насильства (одне заняття)		3 год
Тема 5	Відпрацювання навичок контролю гніву та агресії. Формування навичок самоконтролю агресивних патернів поведінки. Планування та реалізація поведінкових патернів адаптивних переконань (одне заняття)		3 год
Тема 6	Ефективна комунікація (два заняття)		6 год
Тема 7	Формування цілей і перспективних життєвих планів. Консультаційні заходи щодо підвищення мотиваційного потенціалу (одне заняття)		3 год
Тема 8	Підведення підсумків участі у Програмі для кривдників. Опитування або тестування з метою оцінювання знань та навичок (одне заняття)		3 год
<b>Блок 5</b>	<b>Вторинна діагностика за результатами проходження Програми. Складання плану запобігання рецидиву насильницької поведінки</b>	<b>2 год</b>	
<b>Підсумок</b>		<b>29 год</b>	<b>27 год</b>

### *Модульна програма 1*

Тривалість: 3 місяці.

Періодичність проведення занять: не менше 1 заняття в тиждень.

Закрита група – до 5 осіб.

Діагностика – 2 сесії по 2 години.

Групова робота – 12 сесій по 2 години.

Індивідуальна робота – 1 година з кожним учасником (5 робочих годин тренера).

Сімейне консультування (за бажанням учасника програми) – 1 година з сім'єю кожного учасника (5 робочих годин тренера) за бажанням учасника

програми.

### Орієнтовний тематичний план

<b>1</b>			
<b>Етап: Соціально-психологічна діагностика та планування корекційної роботи</b>			
№	Вид роботи	Кількість годин	Примітка
1.1	Діагностика: проведення первинного інтерв'ю проведення психодіагностики вивчення соціальних обставин	2 години	
1.2	Укладання контракту Створення позитивної мотивації до заняття та зниження емоційної напруги	2 години	
1.3	Робота з документами	1 година	
<b>2</b>			
<b>Етап: Усвідомлення та формування моделі ненасильницької поведінки</b>			
	Вид роботи	Кількість годин	Примітка
2.1	Замкнене коло насильства. Види насильства	2 години	Лекція
2.2	Сім'я. Деструктивні сім'ї	2 години	Лекція
2.3	Маски та ролі	2 години	Лекція
2.4	Залежність. Види залежності	2 години	Лекція
2.5	Співзалежність	2 години	Лекція
2.6	Емоції. Контроль	2 години	Тренінг
2.7	Агресія	2 години	Тренінг
2.8	Конфлікт	2 години	Лекція
2.9	Насильство над дітьми	2 години	Лекція
2.10	Потреби особистості та їх ієрархія	2 години	Лекція
2.11	Кордони особистості	2 години	Тренінг
2.12	Здорові партнерські стосунки	2 години	Тренінг
<b>3</b>			
<b>Етап: Оцінка впливу наданих послуг. Підсумок</b>			
3.1	Індивідуальна робота (за запитом учасника)	1 година	з кожним учасником (5 робочих годин тренера)
3.2	Сімейне консультування (за бажанням учасника програми)	1 година	з кожним учасником (5 робочих годин тренера)
3.3	Повторна діагностика	1 година	
3.4	Завершення контракту. Рекомендації	1 година	
3.5	Робота з документами, підведення підсумків	2 години	
<b>ВСЬОГО:</b>		<b>38-43 годин</b>	

### Модульна програма 2

Тривалість: 6 місяців.

Періодичність проведення занять: не менше 1 заняття в тиждень.

Відкрита група – до 10 осіб, які пройшли Модульну Програму 1.

Групова робота – 24 сесії по 1 година 30 хв.

Індивідуальна робота з учасником програми – 1 година з кожним учасником 1 раз в тиждень (10 робочих годин тренера).

Індивідуальна робота з членами сім'ї учасника програми – за запитом.

### Орієнтовний тематичний план

<b>1</b>			
<b>Індивідуальна робота</b>			
	<b>Вид роботи</b>	<b>Кількість годин</b>	<b>Примітка</b>
1.1	Індивідуальна робота з учасником програми: механізми саморегуляції емоційного стану; робота з травмами; робота з ПТСР; робота з переживанням втрат; робота за запитом (порушення сну, сексуальна сфера тощо).	1 година з кожним учасником	До 10 робочих годин тренера в тиждень
1.2	Індивідуальна робота з членами сім'ї учасника програми, спрямована на налагодження здорових стосунків між членами родини та формування нових навиків поведінки: для дружин: механізми саморегуляції емоційного стану тривожності, страху; робота з травмами, робота з ПТСР, робота з переживанням втрат, робота за запитом (порушення сну, сексуальна сфера тощо); для дітей: арт-терапія, казкотерапія, лялькотерапія та інше.	1 година (за запитом)	До 10 робочих годин тренера в тиждень
<b>2</b>			
<b>Групова робота</b>			
2.1	Особистий щоденник спостереження емоцій	1 година 30 хв	Лекція з практичними вправами
2.2	Модель позитивних змін. Мотивація	1 година 30 хв	Лекція з практичним и вправами
2.3	П'ять ключів причин та мотивів	1 година 30 хв	Лекція
2.4	Процеси переживання втрат	1 година 30 хв	Лекція
2.5	Почуття Сорому	1 година 30 хв	Лекція
2.6	Почуття Страху	1 година 30 хв	Лекція
2.7	Почуття Вини	1 година 30 хв	Лекція
2.8	Практики прощення	1 година 30 хв	Тренінг
2.9	Конфлікт і залежність	1 година 30 хв	Лекція
2.10	Секс і тверезість	1 година 30 хв	Лекція
2.11	Кордони особистості	1 година 30 хв	Тренінг
2.12	Здорові партнерські стосунки	1 година 30 хв	Тренінг
<b>3</b>			
<b>Підсумки</b>			

3.1	Завершення контракту. Рекомендації учасникам	1 година	
3.2	Робота з документами, підведення підсумків	2 години	
3.3	Моніторинг та оцінка ефективності досягнутих результатів учасників Модульної Програми 1 та 2		Протягом року
	<b>ВСЬОГО:</b>	<b>38-43 годин</b>	

### *Модульна програма 3*

Тривалість 12 місяців.

Цільова група: особи, які пройшли Модульну Програму 1 та 2 та потребують психологічної підтримки.

Періодичність проведення занять не менше 1 заняття в тиждень.

Групова робота – 24 сесії по 2 години в повному обсязі Модульної Програми 1 та 2.

Індивідуальна робота з учасником програми – за потреби.

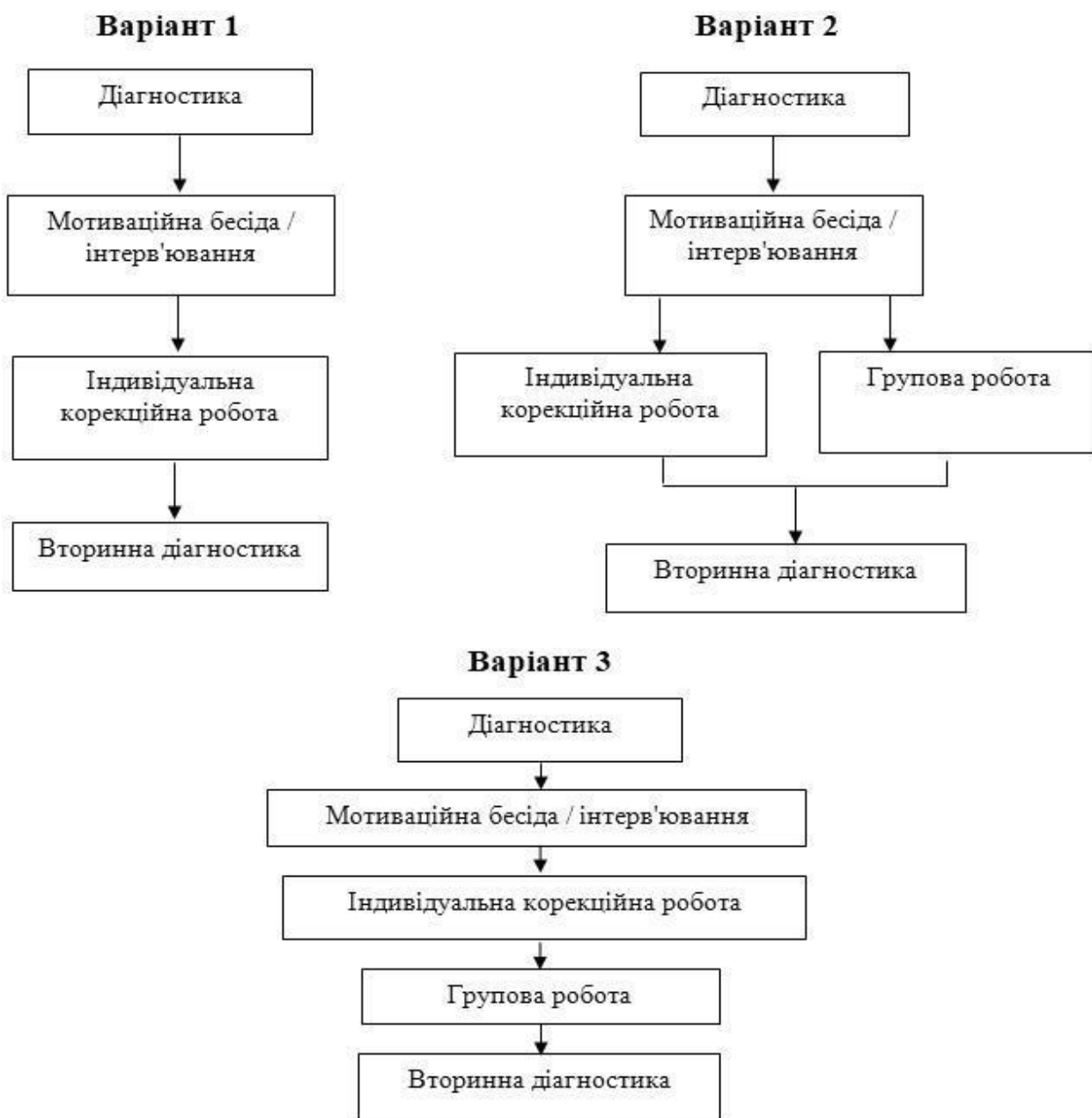
Відкрита група самопідтримки – кількість учасників не обмежена, тривалість до 6 місяців. Тренер присутній в ролі спостерігача та проводить аналіз зміни поведінки учасників.

Мета роботи групи – надання інформаційної та моральної підтримки своїм членам.

Основний спосіб проведення часу в групі – розповідь когось із учасників про свої проблеми й одержання підтримки від інших членів групи, обмін практичними навиками та власним досвідом боротьби з агресивною поведінкою та насильством в сім'ї.

Завершення Модульної програми 3 буде вважатися успішним, якщо за період роботи кривдники усвідомлять тяжкість наслідків насильницької поведінки, збережуть сімейні стосунки в форматі партнерських, власним прикладом навчатимуть своїх дітей здоровим патернам спілкування та надаватимуть рекомендації особам, що чинять насильство в сім'ї щодо проходження корекційної програми.

## VII. Схеми роботи із особою



## VIII. Очікувані результати проходження Програми

Проходження кривдником Програми надасть можливість:

отримати знання про поняття «наси́льство», «домашнє наси́льство» та «наси́льство за ознакою статі»; наслідки домашнього наси́льства та/або наси́льства за ознакою статі; відповідальність за вчинення домашнього наси́льства та/або наси́льства за ознакою статі; ознаки наси́льства, агресії жорстокого поведіння; чинники формування агресивної поведінки; причини виникнення та шляхів запобігання конфліктам; методи аналізу конфліктних ситуацій; способи розв'язання конфліктів та визначення власної ролі в їх розв'язанні; вплив гендерних стереотипів щодо соціальних ролей жінки і чоловіка на міжособистісні стосунки;

засвоїти навички визначення незадоволених власних потреб, які викликають агресію та прояви гніву, шляхи задоволення потреб ненасильницькими засобами; задоволення власних потреб в асертивний спосіб; аналізу власних дій в ситуації домашнього насильства, насильства за ознакою статі та визначення власних можливостей на шляху до життя без насильства; безконфліктного спілкування, комунікації з членами сім'ї та оточенням на основі взаєморозуміння та взаємоповаги; визначення перспективних цілей та реалізації життєвих планів соціально прийнятним шляхом.

### **ІХ. Реалізація Програми та контроль за її виконанням**

Відповідальним виконавцем Програми є Черкаській міський центр соціальних служб. Реалізація Програми здійснюється фахівцями Черкаського міського центру соціальних служб, які мають фахову вищу освіту (психолог, психотерапевт, психіатр) та пройшли відповідне спеціалізоване навчання з проведення програм для кривдників.

Контроль за виконанням Програми покладається на департамент соціальної політики Черкаської міської ради та постійну комісію з питань гуманітарної та соціальної політики Черкаської міської ради.

Відповідальний виконавець Програми забезпечує її виконання та інформує про реалізацію Програми департамент соціальної політики Черкаської міської ради до 5 числа місяця, наступного за звітним кварталом.